



såm[®]

2020

DELÅRSREDOVISNING JANUARI-AUGUSTI

INNEHÅLL

Inledning	3
<i>Överlåtelse av entreprenadavtal</i>	3
<i>Framåtblick</i>	3
Om SÅM	4
<i>Bakgrund</i>	4
<i>Uppdrag</i>	4
<i>Organisation</i>	4
<i>Ekonomi och budget</i>	5
<i>Renhållningsordning 2018-2022</i>	5
<i>Verksamhetsmål</i>	6
<i>Måluppfyllelse</i>	7
Förvaltningsberättelse	9
<i>Väsentliga händelser under jan-aug 2020</i>	9
<i>Borgensåtagande och lån</i>	12
<i>Periodens resultat</i>	12
<i>Omvärldsanalys</i>	12
<i>Personalredovisning</i>	13
<i>God ekonomisk hushållning</i>	14
Finansiell information SÅM	15
<i>Resultaträkning</i>	15
<i>Balansräkning</i>	15
<i>Kassaflöde</i>	16
<i>Notförklaringar</i>	17
Gislaveds kommun	22
Gnosjö kommun	23
Vaggeryds kommun	24
Värnamo kommun	25
SÅM	26
Redovisningsprinciper	27
Förbundsdirektionens godkännande	28

INLEDNING

Vårt huvudfokus har legat på förbättring av sophämningsdriften vilket resulterade i en entreprenörsöverlåtelse i delar av verksamhetsområdet. En hel del av vårt fokus har också legat på att förbereda införandet av fastighetsnära insamling i Vaggeryds kommun. Trots att Corona pandemin har inneburit en del extra arbete har SÅM varit förskonade från sjukfrånvaro och driftstörningar kopplade till pandemin.

Överlåtelse av entreprenadavtal

Vi har haft stora driftproblem med sophämtningen under 2019-2020. Under våren framställde Nordisk återvinning (NÅ) en förfrågan till SÅM om att överlåta delar av sitt avtal till sin underentreprenör MJ Åkeri AB, vilket är möjligt enligt entreprenadavtalet. SÅM godkände framställan och från och med 1 juni 2020 har MJ Åkeri AB ett eget identiskt avtal som NÅ med SÅM där man tagit över ansvaret för sophantering i Värnamo och Vaggeryds kommuner.

NÅ gjorde även en framställan om att överlåta delar av sitt avtal till sin underentreprenör JRAB kring hantering av underjordsbehållare och containers. SÅM godkände även den framställan och från och med 1 maj 2020 har JRAB ett identiskt avtal som NÅ haft kring hantering av underjordsbehållare och containers inom hela GGVV-området. Överlåtelseerna har förbättrat sophämningsdriften, men det finns fortfarande ytrymme till regional förbättring.

En körtursomläggning har genomförts, för att ytterligare förbättra driften. Vi har dessutom ökat servicegraden för våra abonnenter genom att erbjuda

SMS-avisering vid driftstörningar i sophämtningen. SMS-verktyget möjliggör selektiv information till de som berörs av en driftstörning vilket resulterat i mindre antal samtal från upprörda abonnenter.

Framåtblick

Fastighetsnära insamling

Införandet av FNI i Vaggeryd ligger framför oss, även om kommunikationskampanjen för FNI är fullt igång. Mellan 1 oktober och 25 oktober kommer närmare 4500 ägare av småhus och fritidshus i Vaggeryd att ges möjligheten att välja abonnemang med FNI. Införandet ska sedan genomföras i början av 2021.

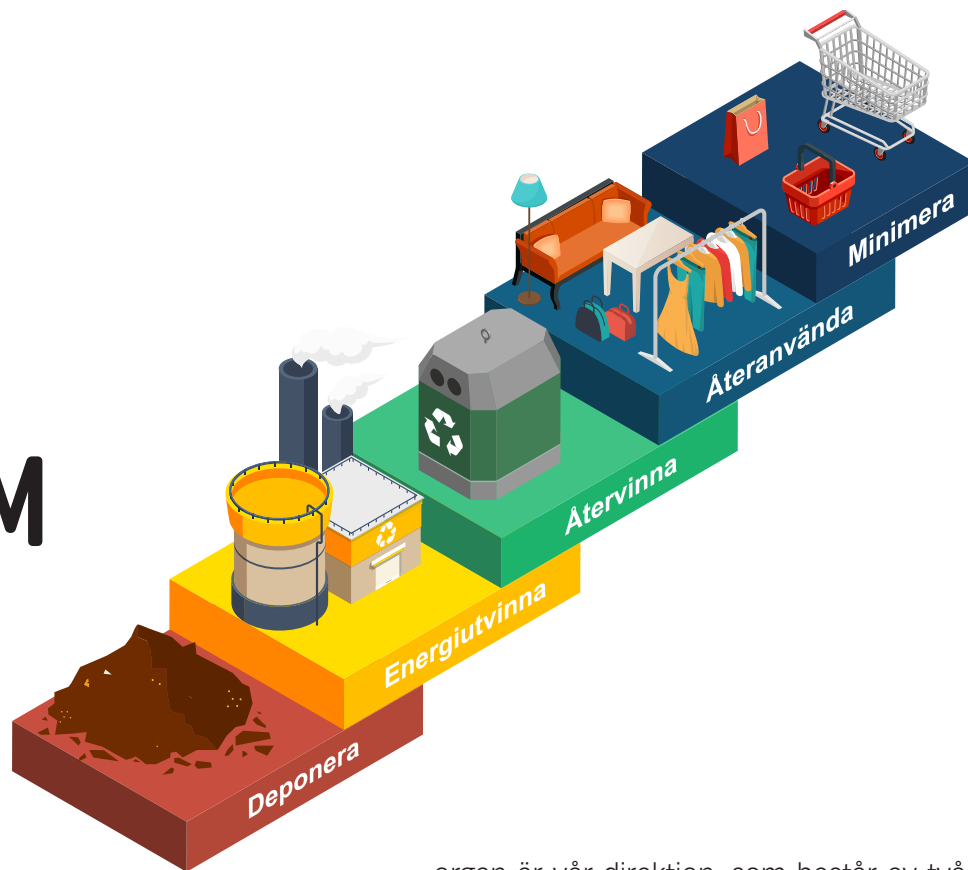
Mellan april 2019 och mars 2020 har vi samlat in 2261 ton matavfall i Gislaved, Gnosjö och Värnamo kommuner. Detta matavfall har sedan skickats vidare för att omvandlas till biogas och biogödsel. Mängden avfall som går till förbränning har minskat och vi ser fram emot ytterligare minskning i och med införandet av FNI i Vaggeryds kommun.

Vi har genomfört en utvärdering av FNI-systemet och en standardiserad kundundersökning (Svensk avfallshantering 2020) med mätning av våra abonnenters nöjdhet, attityder och beteenden. Vi inväntar resultaten från båda undersökningarna.

Planering för enhetlig utformning av ÅVC:er

En projektlista med prioriteringsordning har skapats för samordning av våra ÅVC:er. Syftet är att enhetlighet vad gäller sådant som utformning av skyltar, avlämningsflöde, regler och riktlinjer och skapa likvärdiga möjligheter till återbruk i alla fyra kommunerna.

OM SÅM



Bakgrund

SÅM tog över det kommunala ansvaret för insamling och hantering av hushållsavfall den 1 januari 2018. SÅM står för Samverkan Återvinning Miljö, och är ett kommunalförbund som gemensamt bildats av Gislaved, Gnosjö, Vaggeryd och Värnamo kommuner.

Uppdrag

SÅMs uppdrag är att ansvara för renhållningen (sophämtning, slamtömning, materialbehandling, gröntippar och återvinningscentraler) i Gislaved, Gnosjö, Vaggeryd och Värnamo kommuner. Vi tror på en hållbar framtid, och att vi tillsammans kan göra skillnad. Vi vill öka servicegraden till våra abonnenter, bidra till en långsiktigt hållbar utveckling, samt förbättra förutsättningarna för att ta vår region högre upp i den så kallade avfallstrappan, mot mer förebyggande, återanvändning och återvinning. Vi arbetar strategiskt och målinriktat för att minska avfallet i vår region. Det avfall som ändå uppstår vill vi i så stor utsträckning som möjligt återanvända eller återvinna för att på så sätt bidra till en framtid som håller länge.

Organisation

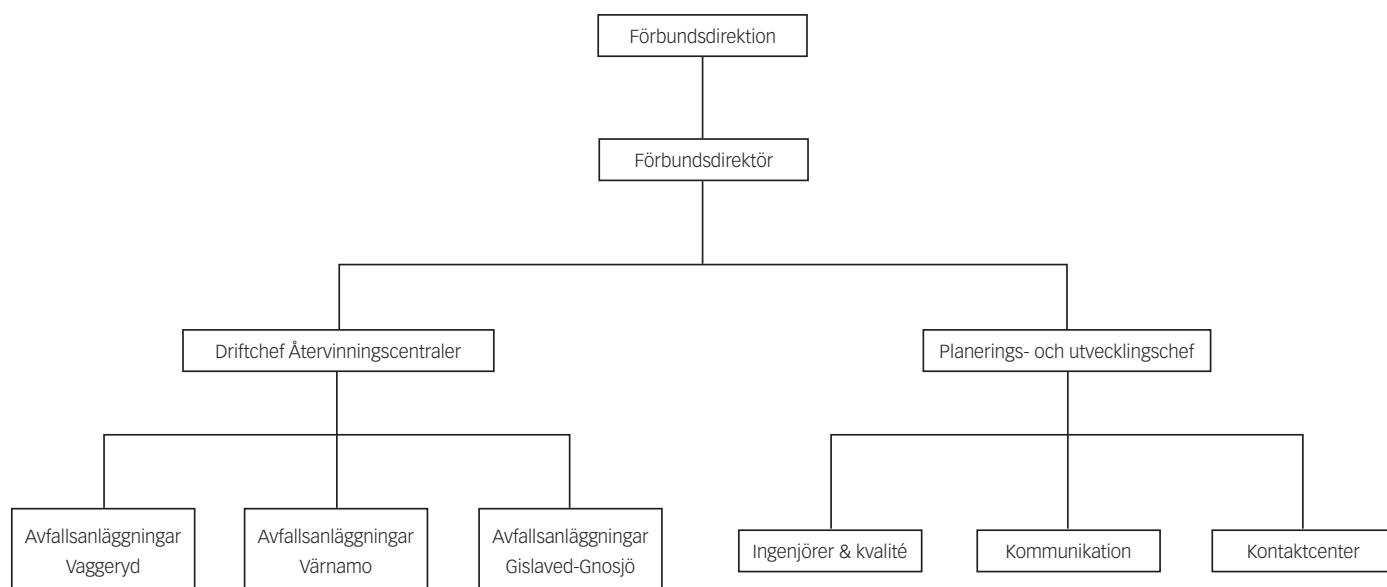
SÅM är ett kommunalförbund, vilket kan beskrivas som en kommun i miniformat. Vårt högsta beslutande

organ är vår direktion, som består av två ledamöter och två ersättare utsedda av respektive kommuns kommunfullmäktige. Direktionens ledamöter och ersättare väljs på fyra år räknat från och med den 1 januari året efter ordinarie val till fullmäktige ägt rum.

Direktionen väljer för varje mandatperiod bland sina ledamöter ordförande och vice ordförande med två års uppdrag. Uppdraget som ordförande respektive vice ordförande cirkulerar mellan medlemskommunernas ledamöter. Direktionen beslutar om förbundets större inriktningsfrågor (vad), medan tjänsteorganisationen utför uppdragen (hur). Direktionen utser även en förbundsdirektör som verkställande tjänsteman.

Ordinarie ledamöter i SÅMs direktion under gällande mandatperiod är: Ordförande: Kristin Hästmark (M), Gnosjö kommun, vice ordförande: Gert Jonsson (M), Vaggeryds kommun, Gottlieb Granberg (M), Värnamo kommun, Marie Johansson (S), Gislaveds kommun, Carina Johansson (C), Gislaveds kommun, Markus Kauppinen (S), Gnosjö kommun, Azra Muranovic Mujagic (S), Värnamo kommun, Kenth Williamsson (S), Vaggeryds kommun.

SÅM har idag totalt 27 tillvidareanställda, varav 12 är stationerade på kontoret i Skillingaryd och 15 på återvinningscentralerna ute i kommunerna. Vissa tjänster



Organisationsschema

SÅM har idag totalt 27 tillsvidareanställda, varav 12 är stationerade på kontoret i Skillingaryd och 15 är verksamma på de åtta återvinningscentraler som är placerade ute i de olika kommunerna. Vissa tjänster inom ekonomi, upphandling, IT och personal köps in av Vaggeryds kommun.

inom ekonomi, upphandling, IT och personal köps löpande in från Vaggeryds kommun.

Ekonomi och budget

SÅM är en egen organisation med eget organisationsnummer. Den kommunägda mark som används för verksamheten i form av återvinningscentraler, omlastningsstationer och gröntippar arrenderas av SÅM. Varje kommun har tecknat borgen för SÅMs lån fördelat utifrån befolkningens mängd.

Kommunalförbundet finansieras genom renhållningstaxan och har en egen budget som under en treårsperiod förväntas generera ett nollresultat. Verksamhetsbudget för 2020 samt investeringsbudget gällande 2019-2022 finns upprättad.

Förbundets budgetprocess är uppdelad i helår och tertiäl, där rapporter för respektive period godkänns av direktion och respektive kommuns kommunfullmäktige innan publicering.

Renhållningsordning 2018-2022

SÅMs verksamhet styrs i stora drag av den renhållningsordning som varje kommuns kommunfullmäktige beslutar om. Under hösten 2017 genomfördes ett omfattande arbete där samtliga medlemskommuner samarbetade i att ta fram en gemensam renhållningsordning för år 2018-2022. I detta dokument finns för-

utsättningar, statistik, regler och mål för avfallsverksamheten beskrivna.

Renhållningsordningen, som består av dels avfallsplan dels föreskrifter, har även ställts ut i respektive kommun för offentlighetens möjlighet att lämna synpunkter och tycka till kring dess innehåll. Renhållningsordningen godkändes i respektive kommunfullmäktige under våren 2018.





Verksamhetsmål

I renhållningsordningen nämns nio övergripande mål, varav de tre första ses som prioriterade för förbundets verksamhet. För varje mål finns ett antal åtgärder presenterade, vilka avser att ange de insatser som krävs för att uppnå målen.

Målen i avfallsplanen utgör en tydlig inriktning för vårt arbete, och det är beaktandet av dessa som genom-syrar de beslut vi tar och som leder verksamheten framåt.

Övergripande mål 1

Mängden avfall som kommunen ansvarar för ska minska till förmån för hållbar konsumtion och ökad återanvändning.

Övergripande mål 2

Hushåll, kommuner och verksamheter ska bli bättre på att källsortera och materialåtervinningen ska öka.

Övergripande mål 3

Matavfall ska omhändertas så att nationella miljömål uppnås.

Övergripande mål 4

Källsorteringen av farligt avfall ska öka.

Övergripande mål 5

Standard och service på ÅVC inom GGvV samt tillgänglighet och förutsättningarna för att lämna grovavfall till återanvändning ska förbättras.

Övergripande mål 6

Återanvändning av avloppsslam ska bidra till resurseffektiva kretslopp med minsta möjliga påverkan av farliga ämnen.

Övergripande mål 7

Prioriterade nedlagda deponier ska vara undersökta och riskkvalificerade.

Övergripande mål 8

Nedskräpning ska minska.

Övergripande mål 9

Verksamheter ska i ökad utsträckning minska avfallsmängder, öka återanvändning och återvinning, använda miljövänliga material och omhänderta farligt avfall på rätt sätt.

Måluppfyllelse

De övergripande målen mäts och följs upp löpande enligt den tidsangivelse som finns i renhållningsordningen. Slutavstämning görs i samband med planperiodens slut år 2022.

Mellan 1 januari och 31 augusti 2020 har följande arbete genomförts för att vidta åtgärder i enlighet med satta mål:

Övergripande mål 1

Via införandet av 4-facks kärl i villor, samt matavfallinsamling i flerbostadshus minskar mängden hushållsavfall som går till förbränning. De åtta första månader-



na 2020 har mängden avfall som går till förbränning minskat med drygt 4 500 ton vid en jämförelse med 2018 då FNI inte var infört i GGV.

Vi har fortsatt utveckla våra kommunikationskanaler framför allt genom ökad aktivitet på sociala medier där vi ger konkreta tips på hur avfallsmängden kan minskas, genom kommunikativ återkoppling till våra abonnenter om vikten och nyttan med källsortering och inspirerar med goda exempel. De uppmaningar om att följa SÅM på sociala medier har ökat antal följare på både Facebook, och Instagram.

Vi har genomfört olika kommunikationskampanjer (sommarutskick, FNI kampanj och mindre kampanjer på sociala medier).

Vi fortsätter att nätverka med de andra kommunikatörerna i kommunikationsnätverket för GGvV-regionen.

Vi arbetar med att förbättra våra sorteringsanvisningar.

Arbetet fortgår med avfallsplanegruppen bestående

de av representanter från samtliga medlemskommuner. Vi träffas och diskuterar avfallsplanen regelbundet och ser hur vi kan samarbeta i arbetet kring våra mål.

Vi fortsätter att utveckla upphandlingsmallar (framför allt inom transporter) för att det vi upphandlar ska vara så miljövänligt som möjligt.

Övergripande mål 2

För att skapa bättre förutsättningar för våra abonnenter att sortera sitt avfall och öka andelen återvunnet material har fastighetsnära insamling införts i tre av våra kommuner. Vi har förberett införandet av Fastighetsnära insamling (FNI) i Vaggeryd under året. Själva införandet sker under 2021. FNI-systemet innebär en ökad service gentemot våra medborgare i villa och fritidshus genom att förpackningar och tidningar nu hämtas direkt i anslutning till hemmet.

Via införandet av 4-facks kärl ökar mängden material som går till återvinning från hushållsavfall. Under de åtta första månaderna av 2020 har mängden material som samlats in i GGV och gått till materialåtervinning uppgått till 1 858 ton.

Övergripande mål 3

FNI-införandet som genomförts i tre av våra kommuner, samt det pågående införandet av utsortering av matavfall i flerfamiljshus och verksamheter i samma kommuner innebär att en stor del av hushållens matavfall nu tas tillvara och används för produktion av biogas och biogödsel.

Matavfallet skickas idag till Tekniska Verken i Lin-





köping där man producerar biogas av matavfallet. I processen skapas även en näringsrik biogödsel som ersätter konstgödsel i lantbruket. Avtalet gäller t.o.m 2022 med möjlighet till 2 års förlängning. Under årets åtta första månader samlades det in 1 737 ton matavfall i GGV.

Samtliga insamlingsfordon drivs till hundra procent av fossilfria, förnyelsebara drivmedel.

ordinarie tömning av 4-fackskärnen. Under årets åtta första månader har vi tömt 9 536 boxar med en totalvikt av ca 8,10 ton.

Övergripande mål 5

På flera av våra ÅVC-anläggningar finns det idag möjlighet att lämna material för återbruk, men planering för utveckling av våra ÅVC-anläggningar pågår.

Övergripande mål 6

Diskussioner förs med våra medlemskommuner om att hitta bra lösningar för omhändertagande av avloppsslam från enskilda avloppsanläggningar.

Övergripande mål 8

Samtliga fyra kommuner är medlemmar i Håll Sverige Rent samt i Städa Sverige. Kommunerna arbetar även med att delta i nationella satsningar som initieras av dessa organisationer.



Övergripande mål 4

Ett första steg har skapats med elektronikboxen för de abonnenter som har 4-facksinsamling. Där kan abonnenten lämna glödlampor, batterier och småelektronik vid bostaden, boxen töms samtidigt som



FÖRVALTNINGSBERÄTTELSE

Väsentliga händelser under jan-aug 2020

Entreprenörsöverlåtelse

Under våren framställde Nordisk återvinning (NÅ) en förfrågan till SÅM om att överlåta delar av sitt avtal med SÅM till sin underentreprenör MJ Åkeri AB, vilket är möjligt enligt entreprenadavtalet. SÅM godkände framställan och från och med 1 juni 2020 har MJ Åkeri AB ett eget identiskt avtal som NÅ med SÅM där man tagit över ansvaret för sophantering med tvåfacks- och fyrfacksbilar i Värnamo och Vaggeryds kommuner.

NÅ gjorde även en framställan om att överlåta delar av sitt avtal till sin underentreprenör JRAB kring hantering av underjordsbehållare och containers. SÅM godkände även den framställan och från och med 1 maj 2020 har JRAB ett identiskt avtal som NÅ haft kring hantering av underjordsbehållare och containers inom hela GGVV-området.

Skyltsystem till gröntippar

Vi har tagit fram ett flerspråkigt skyltkoncept för våra gröntippar och börjat placera ut på en del anläggningar inom verksamhetsområdet. De nya skyltarna är framtagna i enlighet med SÅM:s grafiska profil och ersätter gamla skyltar som respektive kommun tidigare satt upp. Förutom de sedvanliga informations-skyltarna har även en skylt om invasiva främmande

växter tagits fram, vilket i tid synkroniserats med Naturvårdsverkets och Havs- och vattenmyndighetens kampanj för att minska spridningen av invasiva arter, vilken lanserades under juni 2020.

Nyinvestering i biogas-sopbilar

I linje med biogasöverenskommelsen har vi förhandlat fram med våra entreprenörer NÅ och MJ Åkeri om nyinvestering i biogas sopbilar. I dagsläget har respektive entreprenör ett fordon vardera som går på biogas. När Vaggeryds kommun inför Fastighetsnära insamling och MJ Åkeri tar över entreprenaden där tillkommer ytterligare en gasbil.

Omorganisation

En omorganisation kring tjänsten ÅVC-chef har genomförts i mitten av augusti. Vår tidigare ÅVC-chef gick in i rollen som utvecklingsingenjör under planerings- och utvecklingschefen. Detta för att dels stärka upp vår projektorganisation och initialt även för att ersätta vår kvalitetssamordnare som är på föräldraledighet. Utvecklingsingenjören arbetar i tätt samarbete med nya drifchefen som anställts för att huvudsakligen arbeta med att genomföra avfallsplanens mål som rör våra anläggningar och ansvara för driftsfrågor, planering och personalfrågor.



Genom att dela upp ÅVC-administrationen i en tydligare driftchefsroll med högre närvaro på anläggningarna kombinerat med en utvecklingsingenjör som planerar arbetet och driver utvecklingen så kommer utvecklingskapaciteten att öka avsevärt.

Förhandlingar kring kvällsskift

Förhandlingar om schemalagda kvällsskift har genomförts med våra entreprenörer. Chaufförbristen som finns generellt i Sverige har gjort att det är svårt att få tag på chaufförer som vill köra kvällsskörning. Dessutom har klagomål på störning från abonnenter förekommit, vilket vi lyssnat på och försökt minimera mängden schemalagda skiftkörningar. Kvällstid blir därmed potentiell reservtid vid sjukfrånvaro och fordonshaveri. Vi har redan nu förhandlat för att förebygga skiftkörning i Vaggeryds kommun.

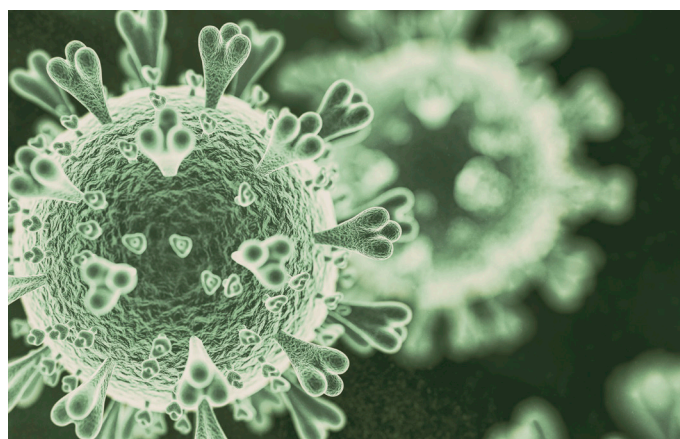
Flera stora upphandlingar avklarade

Upphandlingar gällande omhändertagande av materialet, transporter till behandlingsanläggningar och hyra av containrar till återvinningscentralerna och liknande för omlastningsstationerna är nu avklarade. Upphandlingar gällande behandling av material, för omlastningsstationerna var klara sedan tidigare, men nu är även containerhyra och transporter färdigupphandlade.

Vad det gäller flytande avfall, så kallat slam, är förfrågningsunderlag utskickat för anbudsgivning.

Coronas påverkan på vår verksamhet

Coronaviruset och den pågående pandemin har märkbart påverkat verksamheten på våra återvinningscentraler och gröntippar. Permitteringar och rekommendationer om att stanna hemma även vid lindriga symptom har gjort att många abonnenter haft tid att renovera sina bostäder, rensa ut och ansar sina trädgårdar. Mängden besökare och mängden inlämnat material har ökat. Mer inlämnat material är ju verkligen positivt för miljön, men innebär också högre kostnader för oss. Då vi inte har några begränsningar gällande hur mycket material vi tar emot per hushåll, har kostnaderna ökat för behandling av material och



transporter. Materialet vi normalt säljer vidare har samtidigt sjunkit i värde, eftersom efterfrågan inte är lika hög. Efterfrågan har sjunkit delvis på grund av att fenomenet med ökad mängd insamlat material är jämn över landet, men också för att flera industrier inte har samma tillverkningstakt som innan pandemin.



I övrigt har Corona pandemin hittills inte påverkat driften negativt. Vi valde att pausa Ge & Ta verksamheterna, på de ÅVC:erna som har det, av säkerhetsskäl.

Två kundundersökningar

Under perioden har två enkätundersökningar skickats ut till ett urval av våra abonnenter. En standardiserad kundundersökning (Svensk avfallshantering 2020) med mätning av våra abonnenters nöjdhet, attityder och beteenden har genomförts av Rangola Verksamhetsutveckling AB. Den andra kundundersökningen som genomförts av Utredarna står SÅM själva som avsändare för och är en utvärdering av FNI i Gislaved, Gnosjö och Värnamo kommuner. Vi inväntar resultaten av båda undersökningarna.

Uppdatering av renhållningstaxan

Renhållningstaxan i Gislaved, Gnosjö och Värnamo kommun är miljöstyrd sedan införandet av FNI. Miljöstyrd taxa innebär att det billigaste abonnemangsalternativet är det som bäst gynnar vår miljö, vilket i detta fall är FNI. Vi kalkylerar med en taxehöjning på 3-4% till 2021 och då kommer samma priser och taxekonstruktion gälla för alla fyra kommunerna eftersom FNI då införs även i Vaggeryd.

Förberedelser inför FNI i Vaggeryds kommun

Omfattande förberedelser inför val av sopsystem och Införande av Fastighetsnära insamling i Vaggeryds kommun. Stor investering i kärl och tillbehör till in-

förandet har gjorts, och kommunikativa insatser har påbörjats.

Initiering av biokolsutredning

I avfallsplanen är ett av målet att utreda förutsättningarna att anlägga biokolsanläggning i anslutning till någon av våra anläggningar för trädgårdsavfall. Vi har avsatt pengar i budgeten och nu påbörjat utredningen av förutsättningar i GGVV-regionen.

Omläggning av alla turer

I samband med att sommarbonnemangen startades gjordes en omläggning av alla turer. Detta efter ett optimeringsarbete av vår entreprenör NÅ som en förbättring för chaufförer och logistik.

SMS-avisering vid driftstörningar i sophämtningen

Vi har ökat servicegraden för våra abonnenter genom att erbjuda SMS-avisering vid driftstörningar i sophämtningen. SMS-verktyget möjliggör snabb och selektiv informationsdelgivning till de abonnenter som berörs av en driftstörning.

Kompetensförsörjning

Vi fortsätter arbetet med att säkra upp kompetensförsörjningen så att samtliga anställda på våra återvinningscentraler har de behörigheter och utbildningar som krävs.

Borgensförbindelser, Mnkr	Borgenslimit	Skuld 2020-08
Solidarisk borgen för samtliga kommuner, låneförbindelser	250,0	143,0
Solidarisk borgen för samtliga kommuner, checkräkningskredit	20,0	
Totaltsumma	270,0	143,0
Gislaveds kommuns andel (34 %) låneförbindelser	85,0	48,6
Gislaveds kommuns andel (34 %) checkräkningskredit	6,8	
Totalsumma Gislaveds kommun	91,8	48,6
Gnosjö kommuns andel (11 %) låneförbindelser	27,5	15,7
Gnosjö kommuns andel (11 %) checkräkningskredit	2,2	
Totalsumma Gnosjö kommun	29,7	15,7
Värnamo kommuns andel (39 %) låneförbindelser	97,5	55,8
Värnamo kommuns andel (39 %) checkräkningskredit	7,8	
Totalsumma Värnamo kommun	105,3	55,8
Vaggeryds kommuns andel (16 %) låneförbindelser	40,0	22,9
Vaggeryds kommuns andel (16 %) checkräkningskredit	3,2	
Totalsumma Vaggeryds kommun	43,2	22,9



Tabell: Totalt borgensåtagande fördelat per kommun.

Borgensåtagande och lån

I förbundsordningen framgår att kommunalförbundet SÅM får uppta lån, samt att om borgen krävs av kreditgivare, ska samtliga kommunmedlemmar gå i borgen för lånet eller leasingavtalet.

Vissa kreditgivare kräver därtill ett regressavtal som klargör medlemskommunernas hantering av den finansiella risken, det vill säga hur man avser fördela den solidariska borgen sinsemellan. Ett regressavtal har således tecknats mellan kommunalförbundets medlemskommuner, där respektive kommuns procentuella andel av förbundets totala invånarantal avgör andel i förbundets tillgångar och skulder.

Periodens resultat

Intäkter

Perioden visar på högre intäkter än budgeterat. Detta beror huvudsakligen på:

- Bra utsortering hos hushållen ger mer intäkter för FNI-material.
- Det stora inflödet av material på våra anläggningar, har trots sämre priser givet ett plusresultat mot budgeterat.

Kostnader

- Kostnaderna för insamling av renhållning har ökat då fler ansluter sig till FNI
- Det stora inflödet av material på våra anläggningar, gör att våra kostnader för transporter och behandling ökat.

Avskrivningar

- Avskrivningarna är lägre än budgeterat då vi valt att skjutit på vissa investeringar under året.

Räntor

- Räntorna på våra lån budgeterades till en högre räntesats.

Omvärldsanalys

Insamling från hushåll

2018 tog Sveriges regering ett beslut gällande utveckling och förtydligande av producentansvaret för förpackningar och tidningar, med syfte att skapa enklare, mer lättillgängliga insamlingssystem för hushållen. Regeringsbeslutet innefattar även kravet att



kommuner ska tillhandahålla ett system för att samla in utsorterat matavfall från hushåll och transportera bort det separat senast den 1 januari 2021.

Vid årsskiftet 2021 var det tänkt att kravet om bostadsnära insamling av förpackningar och tidningar samt matavfall skulle börja gälla. Kravet innebär bland annat att det åligger producenterna att erbjuda fastighetsnära förpackningsinsamling, samt att det är producenterna som ska stå för alla kostnader förknippade med insamling och återvinning av förpackningar och tidningar.

Kravet innebär också att förpackningsvioletten från och med 1 januari 2021 ska samlas in av ett insamlingssystem med tillstånd från Naturvårdsverket. Naturvårdsverket avslöj i maj FTI:s (Förpackning och tidningsinsamlingen) och TMR:s ansökan för att bli tillståndspliktigt insamlingssystem (TIS) för förpackningar istället för att begära komplettering. Skälet till att Naturvårdsverket avslod ansökningarna är att inget av insamlingssystemen når upp till de krav som finns på att kunna samla in förpackningar från 60 procent av bostadsfastigheterna i Sverige. Det innebär att det är högst oklart hur det blir med den bostadsnära insamlingen av förpackningsavfall under 2021. Beslut ska fattas efter sommaren 2020.

Regeringen meddelade den 25 juni i pressmeddelande att den avser att senarelägga ikraftträdandet av reglerna för insamling av matavfall och att beslut om detta planeras att fattas efter sommaren 2020. Något beslut har i skrivande stund ännu inte fattats men vi följer noga utvecklingen.

Den 1 juli 2020 kom remissen "Kommunalt ansvar för insamling och materialåtervinning av returpapper" där regeringen valt att slopa producentansvaret för returpapper. Principen att förorenaren betalar, frångicks med motiveringen att tidningsbranschen har en svår ekonomisk situation med anledning av coronaviruset. Efter 1 januari 2022 kvarstår därmed kraven på utsortering av returpapper och det utsorterade papperet ska lämnas i kommunens insamlingssystem så att det kan materialåtervinnas. Vi tillhandahåller redan den möjligheten i och med Fastighetsnära insamlingen (FNI) så för SÅM:s del innebär remissen att vi även behöver tillhandahålla ett system för övriga abonnenter, som exempelvis till de som bor i flerbildshus.

Förbränningsskatt införd

Regeringsbeslutet om skatt på avfallsförbränning trädde i kraft den 1 april 2020. Skattenivån i första skedet låg på 75 kr/ton men kommer stegvis att trappas upp till 125 kr/ton avfall 2022. Förbränningsskatten som införts som ett styrmedel kommer avsevärt att påverka oss som avfallsorganisation genom ökade kostnader för förbränningen. Regeringens motivering med förbränningsskatten är att uppnå en mer resurs-effektiv och giftfri avfallshantering, och att Sverige ska uppnå sina miljömål och vara en förebild för andra länder.

Personalredovisning

SÅM har idag totalt 27 tillvidareanställda, varav 12 stationerade på kontoret i Skillingaryd, 15 på

återvinningscentralerna ute i kommunerna. Införandet av FNI och matavfallsinsamling har krävt, och kommer fortsättningsvis att kräva stora personalresurser, och vi har även extra stöd via bemanningsföretag i kontaktcenter vid behov.

Antal anställda*	Kvinnor	Män	Totalt
Tillsvidare-anställda	12	15	27
Visstidsanställda**	2	1	3
Totalt	14	16	30
Årsarbetare***	13,65	16,0	29,65

*Antal anställda 2020-07-31

** Ersättare för föräldralediga

*** Tjänstgöringsgrad omräknat till heltid

Sjufrånvaro	Kvinnor	Män	Totalt
Antal timmar	652	1334	1986
Sjukfrånvaro %	2,41	3,80	3,20
Sjukfrånvaro över 60 dgr %	17,70	44,46	35,68

Omorganisation

En omorganisation kring tjänsten ÅVC-chef har genomförts i mitten av augusti. Vår tidigare ÅVC-chef gick in i rollen som utvecklingsingenjör under planerings- och utvecklingschefen. Detta för att dels stärka upp vår projektorganisation och initialt även för att ersätta vår kvalitetssamordnare som är på föräldraledighet. Utvecklingsingenjören arbetar i tätt samarbete med nya drifchefen som anställts för att huvudsakligen arbeta med att genomföra avfallsplanens mål som rör våra anläggningar och ansvara för driftsfrågor, planering och personalfrågor.

Genom att dela upp ÅVC-administrationen i en tydligare driftchefsroll med högre närvaro på anläggningarna kombinerat med en utvecklingsingenjör som planerar arbetet och driver utvecklingen så kommer utvecklingskapaciteten att öka avsevärt.

Föräldraledigheter

Två anställda gick hem för föräldraledighet och ersattes av vikarie. Under perioden gick även kvalitetssamordnaren hem för föräldraledighet, men utan ersättare. En del av den kvalitetssamordnarens arbetsuppgifter fördelades internt till utvecklingsingen-

jör, miljöingenjör och kommunikatör. Då ingen vikarie anställts för kvalitetssamordnaren beräknas arbetet med SÅM:s organisationsstruktur minska på tempo. Sammanlagt har vi tre tillsvidare anställda som är föräldralediga vid periodens slut.

God ekonomisk hushållning

Kommunallagen ställer krav på god ekonomisk hushållning, i budgeten ska anges mål för verksamheten som är av betydelse för detta krav. För SÅM innebär det att de prioriterade målen är styrande. I budgeten ges de ekonomiska förutställningarna. Dessa förutsättningar anger takten i vår strävan mot att uppfylla målen. Grundläggande för en god ekonomisk hushållning är en ekonomi i balans och en välfungerande uppföljning och utvärdering av ekonomi och verksamhet där varje generation bär sin kostnad. För att upprätthålla en god ekonomisk hushållning måste det för verksamheten finnas ett samband mellan mål, medel och kvalitet.

För att vår verksamhet utifrån tillgängliga resurser ska utvecklas i riktning mot att uppfylla de prioriterade målen är det viktigt att ansvar och befogenheter fördelas i hela organisationen. Decentraliseringen är ändamålsenlig samtidigt som den förutsätter tydliga ansvarsnivåer. Helhetssyn är nödvändig så att fler dimensioner än den egna kärnverksamhetens behov och intressen beaktas. För att få effekt och uppnå gemensamma mål ska engagemang och kompetens tas tillvara i organisationens olika delar.

För att upprätthålla kapaciteten på lång sikt måste intäkterna vara i balans med kostnaderna.

FINANSIELL INFORMATION SÅM

Resultaträkning

Mnkr	Not	Prognos 2020	2020-08	2019-08
Verksamhetens intäkter	1	94,0	63,5	54,2
Verksamhetens kostnader	2	-84,3	-56,6	-51,6
Avskrivningar	3	-7,7	-5,1	-2,7
Verksamhetens nettokostnader		2,0	1,8	-0,1
Finansiella intäkter	4	0,2	0,1	0,0
Finansiella kostnader	5	-0,7	-0,4	-0,1
PERIODENS RESULTAT		1,6	1,5	-0,2

Balansräkning

Mnkr	Not	202008	201908
TILLGÅNGAR			
Mark, byggnader och tekniska anläggningar	6	36,1	37,5
Maskiner och inventarier	7	70,4	72,8
Immateriella anläggningstillgångar	8	0,3	0,4
Aktier och andelar		0,0	0,0
Långfristiga fordringar	9	0,0	0,0
Summa anläggningstillgångar		106,8	110,7
Förråd	10	0,0	0,0
Kortfristiga fordringar	11	19,7	19,9
Likvida medel	12	33,7	25,9
Summa omsättningstillgångar		53,4	45,8
SUMMA TILLGÅNGAR		160,2	156,5
EGET KAPITAL OCH SKULDER			
Årets resultat	13	1,5	-0,2
Övrigt eget kapital		0,4	-0,5
Summa eget kapital		1,9	-0,7
AVSÄTTNINGAR	14	1,1	0,9
SKULDER			
Långfristiga skulder	15	143,0	143,0
Kortfristiga skulder	16	8,6	5,9
Leverantörsskulder	16	5,6	7,5
Summa kortfristiga skulder		14,2	13,4
Summa skulder		157,2	156,4
SUMMA SKULDER OCH EGET KAPITAL		160,2	156,6

Kassaflöde

Mnkr	Not	202008	201908	2019
Periodens resultat		1,5	-0,2	0,9
Ej likviditetspåverkande poster		0,5	2,7	5,1
Övriga likviditetspåverkande poster		-1,2	-16,2	1,2
I anspråkstagna avsättningar		0,0	0,0	0,0
Förändring kortfristiga fordringar		0,6	2,3	2,5
Förändring kortfristiga skulder		5,7	29,1	-28,8
Kassaflöde från löpande verksamhet		7,1	17,7	-19,1
Investering materiell anläggningstillgång		-0,6	-60,7	-63,8
Investering finansiell anläggningstillgång		0,0	0,0	0,0
Erhållna investeringsbidrag		0,0	0,0	0,0
Kassaflöde investeringsverksamheten		-0,6	-60,7	-63,8
Förändring av långfristiga skulder		0,0	-41,2	43,0
Förändring av långsiktiga fordringar		0,0	43,0	0,0
Kassaflöde finansieringsverksamheten		0,0	1,8	43,0
PERIODENS KASSAFLÖDE		6,5	-41,2	-39,9
Likvida medel vid periodens början		27,2	67,1	67,1
Likvida medel vid periodens slut		33,7	25,9	27,2

Notförklaringar

Not 1 Verksamhetens intäkter, Mkr	Delår 202008	Delår 201908
Försäljningsmedel	3,9	0,9
Taxor och avgifter	59,2	52,2
Övriga intäkter	0,4	1,1
Summa	63,5	54,2

Not 2 Verksamhetens kostnader, Mkr	202008	201908
Anläggnings-, underhållningsmaterial, inventarier	0,3	0,2
Köp av verksamhet	33,4	31,4
Personalkostnader	9,9	9,6
Lokal- och markhyror	0,9	1,1
Övriga verksamhetskostnader och tjänster	12,1	9,3
Summa	56,6	51,6

Not 3 Avskrivningar	202008	201908
Återvinningscentraler och övriga anläggningar	1,2	0,8
Maskiner och inventarier	3,8	1,9
Immateriella anläggningar	0,1	0,0
Summa	5,1	2,7

Not 4 Finansiella intäkter, Mkr	202008	201908
Ränteintäkter	0,1	0,0
Övriga finansiella intäkter	0,0	0,0
Summa	0,1	0,0

Not 5 Finansiella kostnader, Mkr	202008	201908
Räntekostnader	0,4	0,1
Övriga finansiella kostnader	0,0	0,0
Summa	0,4	0,1

Not 6	202008	201908
Mark, byggnader och tekniska anläggningar		
Mkr Nettovärden		
Redovisat anskaffningsvärde	54,4	24,0
Ack. Avskrivningar	-17,2	-15,8
Investeringar	0,1	30,1
Försäljningar	0,0	0,0
Utrangeringar	0,0	0,0
Nedskrivningar	0,0	0,0
Återförda nedskrivningar	0,0	0,0
Omklassificering av anläggningar	0,0	0,0
Årets pågående investeringar	0,0	0,0
Årets aktivering av pågående investeringar	0,0	0,0
Avskrivningar	-1,2	-0,8
Redovisat värde vid årets slut	36,1	37,5
Pågående investeringar vid årets slut	0,0	0,0
Summa redovisat värde vid årets slut	36,1	37,5
Anskaffningsvärde	54,5	54,1
Ackumulerade avskrivningar och nedskrivningar	-18,4	-16,6
Bokfört värde	36,1	37,5
Bokfört värde pågående investeringar	0,0	0,0
Summa bokfört värde	36,1	37,5

Not 7	202008	201908
Maskiner, inventarier, fordon		
Mkr Nettovärden		
Redovisat ansk. värde vid årets början	81,1	48,1
Ack. Avskrivningar	-7,4	-3,6
Investeringar	0,5	30,2
Försäljningar	0,0	0,0
Utrangeringar	0,0	0,0
Nedskrivningar	0,0	0,0
Återförda nedskrivningar	0,0	0,0
Omklassificering av anläggningar	0,0	0,0
Finansiella leasingavtal (bilar)	0,0	0,0
Avskrivningar	-3,8	-1,9
Redovisat värde vid periodens slut	70,4	72,8
Anskaffningsvärde	81,5	78,3
Ackumulerad avskrivningar och nedskrivningar	-11,2	-5,5
Summa bokfört värde	70,4	72,8

Not 8 Immateriella anläggningstillgångar	202008	201908
Mkr Nettovärden		
Redovisat värde vid årets början	0,4	0,0
Ack avskrivningar	-0,1	0,0
Investeringar	0,0	0,4
Avskrivningar	-0,1	0,0
Redovisat värde vid perioden slut	0,3	0,4
Anskaffningsvärde	0,4	0,4
Ackumulerade avskrivningar och nedskrivningar	-0,1	0,0
Summa bokfört värde	0,3	0,4

Not 9 Långfristiga fordringar, Mkr	202008	201908
Övriga fordringar	0,0	0,0
Summa	0,0	0,0

Not 10 Förråd	202008	201908
SÅMs förråd Vaggeryds kommun	0	0
Övrigt förråd	0	0
Summa	0	0

Not 11 Kortfristiga fordringar, Mkr	202008	201908
Kundfordringar Vaggeryd	0,6	0,5
Kundfordringar Värnamo	1,6	1,5
Kundfordringar Gnosjö	0,4	0,4
Kundfordringar Gislaved	1,4	1,8
Interimsposter	15,5	14,6
Övriga fordringar inkl moms	0,2	1,1
SUMMA	19,7	19,9

Not 12 Likvida medel, Mkr	202008	201908
Skattekonto	0,5	0,0
Bankmedel	33,2	25,9
SUMMA	33,7	25,9

Not 13 Eget kapital, Mkr	202008	201908
Årets resultat	1,5	-0,2
Övrigt eget kapital	0,4	-0,5
SUMMA	1,9	-0,7

Not 14 Avsättningar, Mkr	202008	201908
Pensioner	0,7	0,6
Löneskatt	0,4	0,3
SUMMA	1,1	0,9

Not 15 Långfristiga skulder, Mkr	202008	201908
Långfristigt lån	143,0	143,0
Övrigt	0,0	0,0
SUMMA	143,0	143,0

Not 16 Kortfristiga skulder	202008	201908
Leverantörsskulder	5,6	7,4
Moms	0,0	0,0
Arbetsgivaravgifter	0,3	0,3
Personalens källskatt	0,3	0,3
Semesterlöneskuld	0,5	0,5
Övriga interimsskulder	7,5	4,8
Övertagna anläggningar	0,0	0,0
SUMMA	14,2	13,3

Investeringsredovisning, Tkr

ID	Akt	Investeringar*	Investeringsutgifter 202001-202008	Investeringsutgifter 201901-201908
	906	ospec investeringar	0,0	30,2
7000		Summa Vaggeryd	0,0	30,2
	ingen	Investering Värnamo	0,0	92,9
	901	Renovering fordonsvåg	0,0	0,0
	902	FNI-införande	0,0	24 086,1
	903	Omlastningscentral	0,0	27 486,4
	904	Ledningar FNI	12,3	774,4
	905	Ledningar Stomsjö ÅVC	12,3	595,0
	906	ospec investeringar	8,8	0,0
7001		Summa Värnamo	33,3	53 034,7
	ingen	Investering Gnosjö	0,0	0,0
	902	FNI-införande	0,0	1 403,9
	906	ospec investeringar	17,1	0,0
7002		Summa Gnosjö	17,1	1 403,9
	ingen	Investering Gislaved	0,0	2 713,6
	902	FNI-införande	0,0	1 940,5
	903	Omlastningscentral	0,0	792,3
	906	ospec investeringar	30,0	143,7
7003		Summa Gislaved	30,0	5 590,1
	ingen	Investering gemensam	0,0	676,3
	902	FNI-införande	0,0	0,0
7004		Summa gemensam	0,0	676,3
	ingen	Matavfallsprojekt flerfamilj	94,8	30,8
	907	Matavfallsinsamling	375,5	0,0
7005		Summa Matavfallsprojekt flerfamilj	470,4	30,8
		Totalsumma investering	550,8	60 766,0



GISLAVEDS KOMMUN

Korta fakta

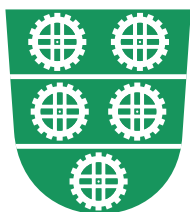
- Kommunens andel av förbundets totala invånarantal: 34%. Gislaveds kommun upp-
bär därmed 34% av förbundets totala gemensamma kostnader.
- Förbundets verksamhet i kommunen består av sophämtning, slamtömning, tillhan-
dahållande och drift av gröntippar, återvinningscentraler i Mossarp och i Smålands-
stenar, samt säsongsambulerande ÅVC i Reftele, Burseryd och Hestra.

Viktiga händelser jan-aug 2020

- Fortsatt införande av utsortering av matavfall för flerfamiljshus och verksamheter.
- Entreprenörsbyte på våren gällande storbehållare.

Resultaträkning

Mnkr	Not	202008	201908
Verksamhetens intäkter		22,7	19,2
Verksamhetens kostnader		-18,6	-17,7
Avskrivningar		-2,1	-1,4
Verksamhetens nettokostnader		1,9	0,1
Finansiella intäkter		0,0	0,0
Finansiella kostnader		0,0	0,0
PERIODENS RESULTAT		1,9	0,1



GNOSJÖ KOMMUN

Korta fakta

- Kommunens andel av förbundets totala invånarantal: 11%. Gnosjö kommun uppbär därmed 11% av förbundets totala gemensamma kostnader.
- Förbundets verksamhet i kommunen består av sophämtning, slamtömning, tillhållande och drift av gröntippar samt återvinningscentraler i Gynnås och i Nyhem.

Viktiga händelser jan-aug 2020

- Fortsatt införande av utsortering av matavfall för flerfamiljshus och verksamheter.
- Entreprenörsbyte på våren gällande storbehållare.

Resultaträkning

Mnkr	Not	202008	201908
Verksamhetens intäkter		7,3	6,0
Verksamhetens kostnader		-6,6	-6,1
Avskrivningar		-0,8	-0,5
Verksamhetens nettokostnader		0,0	-0,6
Finansiella intäkter		0,0	0,0
Finansiella kostnader		0,0	1,0
PERIODENS RESULTAT		0,0	-0,6



VAGGERYDS KOMMUN

Korta fakta

- Kommunens andel av förbundets totala invånarantal: 16%. Vaggeryds kommun upp-
bär därmed 16% av förbundets totala gemensamma kostnader.
- Förbundets verksamhet i kommunen består av sophämtning, slamtömning, tillhanda-
hållande och drift av gröntippar, återvinningscentralen i Vaggeryd, samt årlig grovsop-
sinsamling på åtta platser i kommunen.
- Det nya avfallssystemet FNI (fastighetsnära insamling) kommer att införas under år
2021.

Viktiga händelser jan-aug 2020

- Förberedelser inför FNI införande.
- Den årliga grovsopsinsamlingen är framflyttad på obestämd tid, pga corona pande-
min.

Resultaträkning

Mnkr	Not	202008	201908
Verksamhetens intäkter		7,5	7,1
Verksamhetens kostnader		-8,4	-6,9
Avskrivningar		0,0	0,0
Verksamhetens nettokostnader		-1,0	0,2
Finansiella intäkter		0,0	0,0
Finansiella kostnader		0,0	0,0
Summa finansnetto		0,0	0,0
PERIODENS RESULTAT		-1,0	0,2



VÄRNAMO KOMMUN

Korta fakta

- Kommunens andel av förbundets totala invånarantal: 39%. Värnamo kommun uppbär därmed 39% av förbundets totala gemensamma kostnader.
- Förbundets verksamhet i kommunen består av sophämtning, slamtömning, tillhandahållande och drift av gröntippar, insamling av trädgårdsavfall, samt återvinningscentraler i Stomsjö, Bredaryd och Rydaholm.

Viktiga händelser jan-aug 2020

- Entreprenörsöverlåtelse gällande sophämtning och tömning av storbehållare.
- Fortsatt införande av utsortering av matavfall för flerfamiljshus och verksamheter.

Resultaträkning

Mnkr	Not	202008	201908
Verksamhetens intäkter		23,0	19,9
Verksamhetens kostnader		-19,9	-18,1
Avskrivningar		-2,1	-0,8
Verksamhetens nettokostnader		1,0	1,0
Finansiella intäkter		0,0	0,0
Finansiella kostnader		0,0	0,0
PERIODENS RESULTAT		1,0	1,0



SÅM gemensamma intäkter och kostnader

Mnkr	Not	202008	201908
Verksamhetens intäkter		2,9	2,1
Verksamhetens kostnader		-3,0	-3,0
Avskrivningar		0,0	0,0
Verksamhetens nettokostnader		-0,1	-0,9
Finansiella intäkter		0,1	0,0
Finansiella kostnader		-0,4	0,0
PERIODENS RESULTAT		-0,4	-0,9

REDOVISNINGSPRINCIPER

Kommentarer till rekommendationer från Rådet för kommunal redovisning

R2 Intäkter från avgifter, bidrag och försäljning

En inkomst redovisas med det belopp som bolaget fått eller kommer att få. En inkomst redovisas normalt som intäkt först när samtliga av följande villkor är uppfyllda: Inkomsten är möjlig att beräkna på ett tillförlitligt sätt, det är sannolikt att de ekonomiska fördelar som är förenliga med transaktionen kommer att tillfalla bolaget samt de eventuella utgifter som uppkommit eller som förväntas uppkomma till följd av transaktionen kan beräknas på ett tillförlitligt sätt.

R3 Redovisning av immateriella tillgångar

Linjär metod tillämpas för avskrivningar. Varje investeringsprojekt använda nyttjandeperiod utgör bedömningsgrund för avskrivningens längd. Redovisning av ackumulerade avskrivningar i not till balansräkningen sker separat enligt bruttometod.

R4 Materiella anläggningstillgångar

Linjär metod tillämpas för avskrivningar. Varje investeringsprojekt använda nyttjandeperiod utgör bedömningsgrund för avskrivningens längd. Redovisning av ackumulerade avskrivningar i not till balansräkningen sker separat enligt bruttometod. Komponentavskrivning tillämpas på vissa övertagna investeringar samt på alla nyinvesteringar.

R6 Nedskrivningar

Ingen nedskrivning av anläggningstillgång har skett under året.

R7 Redovisning av lånekostnader

Rekommendationen efterföljs. Lånekostnader belastar resultatet för delårsbokslutet. Upptagna lån redovisas som långfristig skuld.

R9 Avsättningar och ansvarsförbindelser

Inga ansvarsförbindelser finns.

R10 Upplysningar om pensionsmedel och pensionsförpliktelser

Rekommendationen efterlevs helt. Kommunen köper värderingshjälp från Skandia för att erhålla rätt avsättning och ansvarsförbindelse.

Upplysningar enligt rekommendationen lämnas i not till balansräkningen. Redovisning sker enligt rekommendationer för avsättningar.

R13 Redovisning av kassaflöden

Bolaget följer rekommendationen att redovisa en kassaflödesanalys som utmynnar i en förändring av likvida medel och uppdelad i olika sektorer.

Informationer från rådet för kommunal redovisning

Ankomstregistrering av leverantörsfakturer

Samtliga leverantörsfakturer mottas centralt av ekonomienheten i Vaggeryds kommun. Ankomstreregistrering sker direkt. Administration av leverantörsfakturer köps som tjänst från Vaggeryds kommun.

Egna upplysningar

- Löner, semesterersättningar och övriga löneförmåner har redovisats enligt kontaktmetoden.

- Semesterlöneskuld avseende månadsavlönade periodiseras löpande månadsvis och har skuldbokförsts.

- Personalomkostnadspålägg har interndeiterats med 40,15%.

- Fördelning av resultatposter har skett med hjälp av beslutat kvotfördelning i de fall posterna inte dirkt kunnat hänföras till respektive kommun. Kvotfördelningen är Vaggeryd 16%, Värnamo 39%, Gislaved 34%, samt Gnosjö 11%.

FÖRBUNDS DIREKTIONENS GODKÄNNANDE

Direktionen intygar härmed att denna delårsredovisning upprättats i enlighet med årsredovisningslagen, ÅRL och att den ger en rättvisande bild av förbundets verksamhet, ställning och resultat, samt beskriver väsentliga risker och osäkerhetsfaktorer som förbundet står inför. Delårsredovisningen har godkänts för utfärdande av förbunds direktionen den 28 oktober 2020.

Skillingaryd den 28 oktober 2020

Kristine Hästmark (M)
Ordförande

Gert Jonsson (M)
Vice Ordförande

Azra Muranovic Mujagic (S)
Ledamot

Gottlieb Granberg (M)
Ledamot

Carina Johansson (C)
Ledamot

Marie Johansson (S)
Ledamot

Markus Kauppinen (S)
Ledamot

Kenth Williamsson (S)
Ledamot

